

Handreichungen

für den Einsatz und die Erstellung
von
definierbaren Listen

und
den Einsatz von Berichten

in der



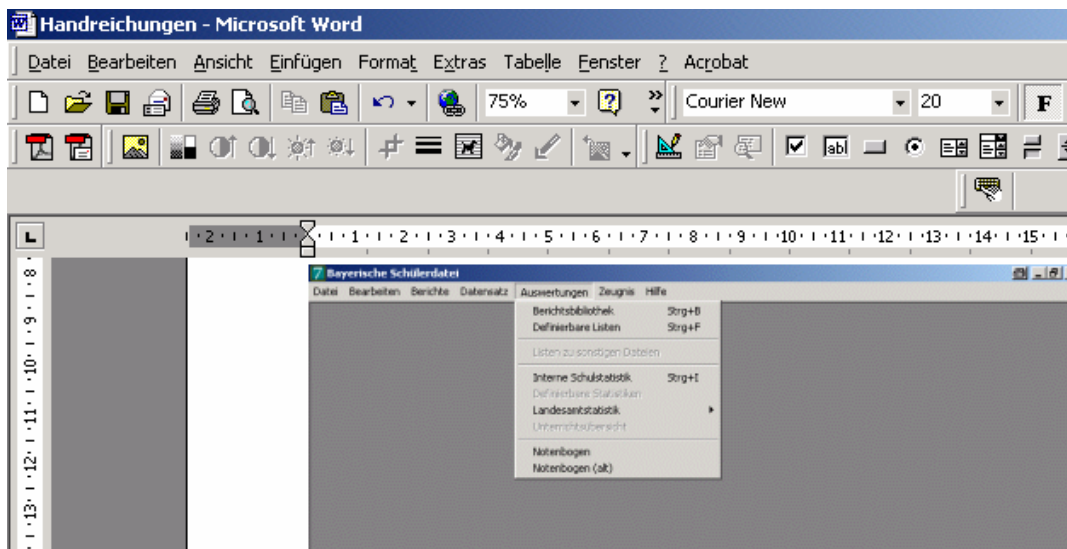
zusammengestellt von
J. Seitz

Staatliche Realschule Heilsbronn

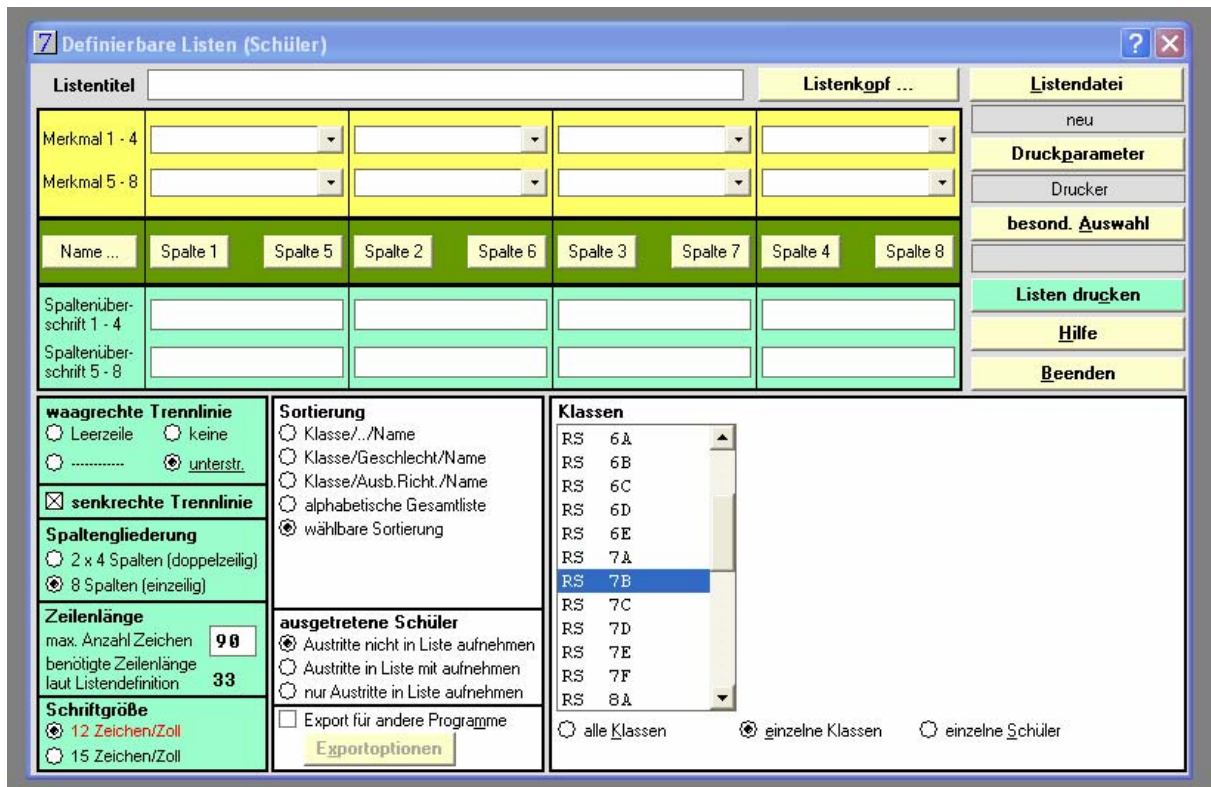
1. Definierbare Listen

Der Programmteil "Definierbare Listen" innerhalb der Schülerdatei ist ein relativ einfach zu bedienendes Werkzeug, um schnell und übersichtlich Listen mit unterschiedlichen Inhalten entsprechend einer bestimmten Aufgabenstellung zu erhalten. Das Ergebnis ist zwar optisch eher spartanisch zu nennen, aber inhaltlich lässt sich auf einfache Weise ohne große Programmierkenntnisse mehr erreichen als mit der Erstellung von Berichten.

Der Programmteil wird über die Menüleiste "Auswertungen" - "Definierbare Listen" (siehe Abb. 1) aufgerufen. Sie können auch die Tastenkombination "Strg + F" verwenden. Nach Auswahl öffnet sich das Fenster (siehe Abb. 2), mit dessen Hilfe alle Daten und Einstellungen festgelegt werden können, die in der gewünschten Liste enthalten sein sollen.



Im Folgenden sollen nun die einzelnen Bereiche dieses Fenster und die damit zusammenhängenden Funktionen kurz beschrieben und optisch dargestellt werden. Die genaue Verwendung der Möglichkeiten des Programmteils soll dann bei den jeweiligen Beispielen ausführlicher beschrieben werden. Grundsätzlich kann festgestellt werden, dass Ihnen mit diesem Teilprogramm der Schülerdatei ein sehr flexibles und umfassendes Instrument zur Informationsgewinnung zur Verfügung steht.

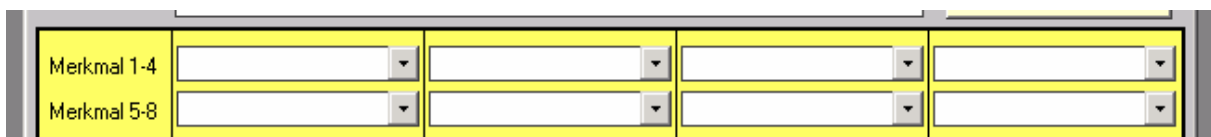


Das Fenster enthält folgende Elemente:

a) Das Eingabefeld für den Listentitel (siehe Abb. 3). Hier können Sie selbst einen aussagekräftigen Titel für Ihre Liste eingeben, das Feld kann aber für "schnelle" Listen auch leer bleiben.

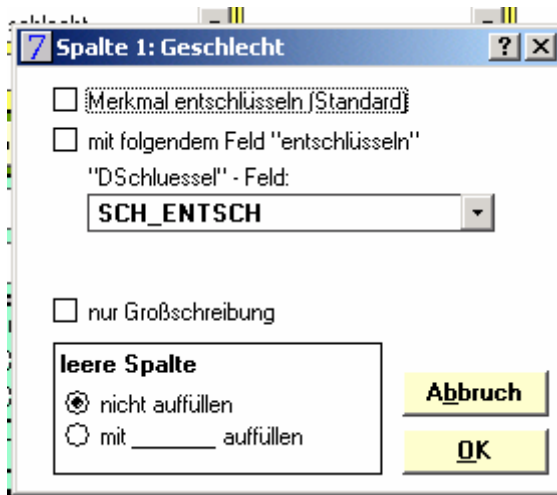


b) Acht Felder für die Wahl der darzustellenden Merkmale (Feldinhalte) der Datei (siehe Abb. 4). In jedem Feld können Sie ein Merkmal auswählen (siehe Abb. 5), das Sie in den Listen darstellen wollen. Acht wählbare Feldinhalte sind allerdings das Maximum.

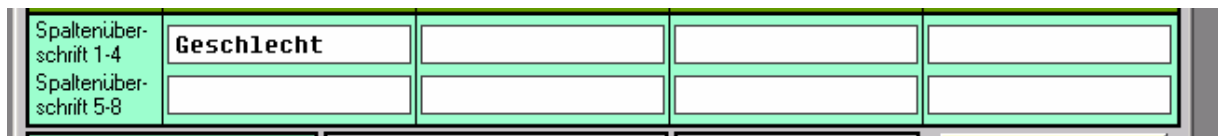


c) Eine Leiste mit 9 Schaltflächen (siehe Abb. 6) Über diese Schaltflächen lassen sich Eigenschaften der Feldinhaltsausgabe in den einzelnen Spalten festlegen. Klickt man z. B. auf die Schaltfläche "Name ...", erhält man ein Fenster (siehe Abb. 7), in dem man z. B. die Länge des Namensausdrucks festlegen kann. Ein Klick auf eine Schaltfläche "Spalte x" öffnet ein Fenster (siehe Abb. 8), in dem man z. B. einstellen kann, ob und wie der Spalteninhalt entschlüsselt werden soll.





d) Leiste mit Textfeldern für die Spaltenüberschriften (siehe Abb. 9). Nach Wahl eines Feldinhaltes in der Leiste mit den Merkmalen wird in das zugehörige Textfeld der Spaltenüberschriften ein kennzeichnender Eintrag automatisch vorgenommen. Dieser kann dann anschließend den eigenen Bedürfnissen angepasst werden. Um bei einer kurzen Spaltenüberschrift die Spalte zu verbreitern, kann eine entsprechende Anzahl des Zeichens "#" hinzugefügt werden. Ferner gibt es zusätzliche Sonderfunktionen die bei den Beispielen weiter hinten angesprochen werden.



e) Feld mit Eingabemöglichkeiten für die Gestaltung der Liste (siehe Abb. 10). In diesem Feld können Sie die waagrechten Trennlinien auswählen, angeben, ob senkrechte Trennlinien eingefügt werden sollen, die Gliederung der Spalten festlegen und die Zeilenlänge (Zeichen pro Zeile) ändern.

waagrechte Trennlinie	
<input type="radio"/> Leerzeile	<input type="radio"/> keine
<input type="radio"/> -----	<input checked="" type="radio"/> <u>unterstr.</u>
<input checked="" type="checkbox"/> senkrechte Trennlinie	
Spaltengliederung	
<input type="radio"/> 2 x 4 Spalten (doppelzeilig)	
<input checked="" type="radio"/> 8 Spalten (einzeilig)	
Zeilenlänge	
max. Anzahl Zeichen	<input type="text" value="90"/>
benötigte Zeilenlänge laut Listendefinition	<input type="text" value="34"/>

f) Auswahlfeld für die Sortierung (siehe Abb. 11). In diesem Bereich kann die Sortierung der Liste angegeben werden. Ferner können Sie festlegen, ob ausgetretene Schüler in der Liste berücksichtigt werden sollen oder nicht.

Sortierung

- Klasse/./Name
- Klasse/Geschlecht/Name
- Klasse/Ausb.Richt./Name
- alphabetische Gesamtliste
- wählbare Sortierung

ausgetretene Schüler

in Liste mit aufnehmen

g) Listenfeld der Klassen (siehe Abb. 12). In diesem Feld können Sie eine, einige oder alle Klassen auswählen, für die dann die Listen gedruckt werden. Wenn Sie die Versetzung am Schuljahresende bereits begonnen haben, können Sie auch Listen für die geplanten Klassen ausdrucken.

Klassen

RS	08C
RS	08D
RS	09A
RS	09B
RS	09C
RS	09D
RS	10A

h) Schaltflächen- und Auswahlfeld für Ausgabe, Speicherung und Einschränkungen der Liste

Listendatei

neu

Druckparameter

Bildschirm

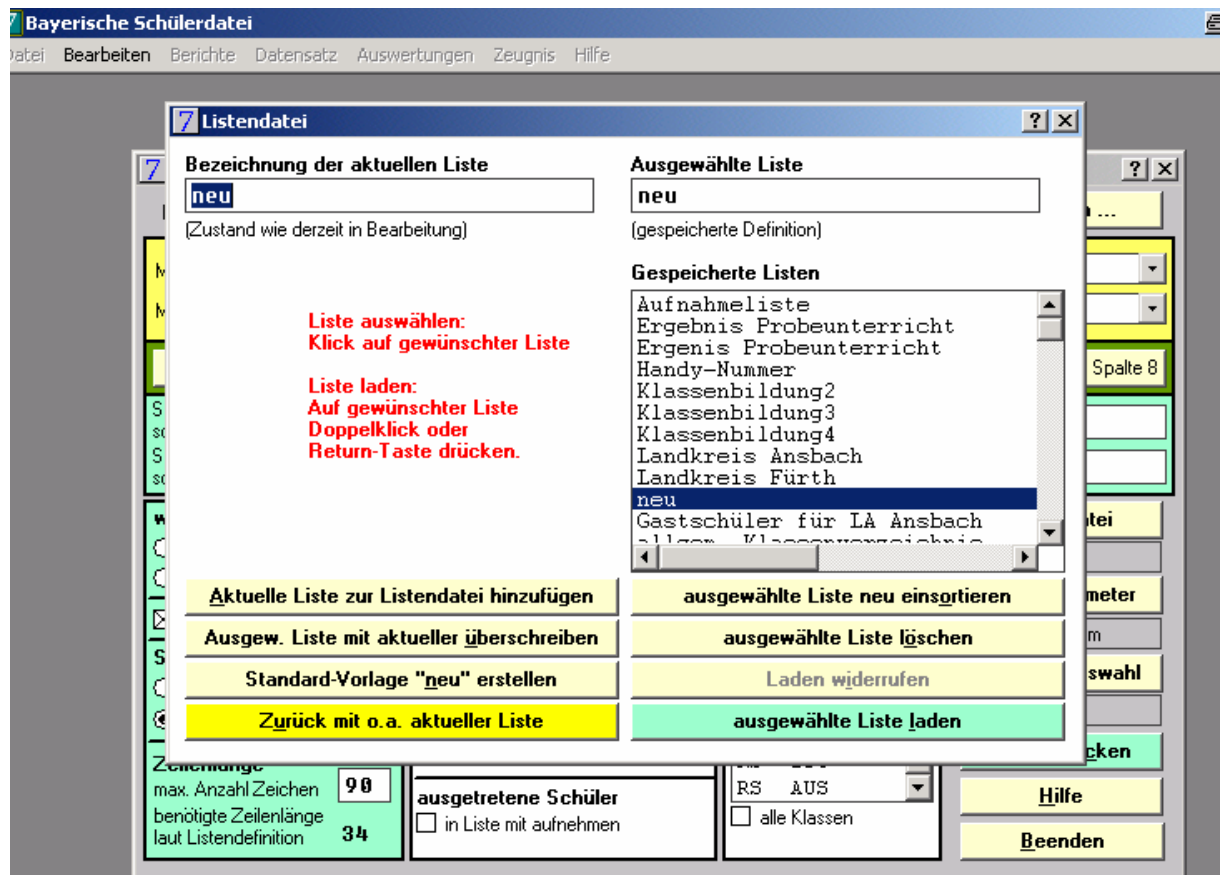
besond. Auswahl

Listen drucken

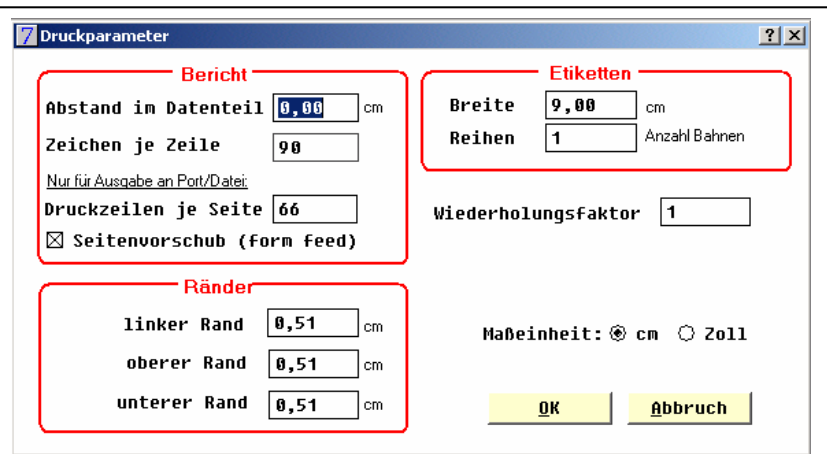
Hilfe

Beenden

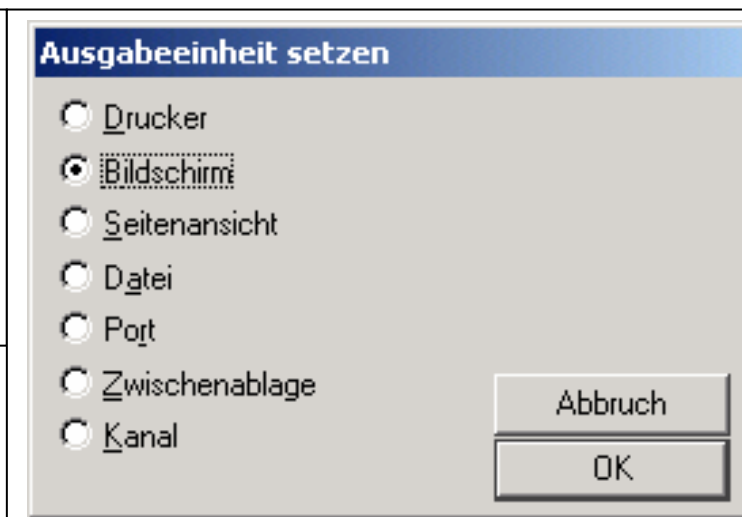
Ein Klick auf die Schaltfläche "Listendatei" öffnet ein Fenster (siehe Abb. 14), in dem entweder fertige Listendefinitionen ausgewählt und geladen oder gerade erstellte abgespeichert werden können. Damit kann auch im Bereich der definierbaren Listen etwas Ähnliches wie die Berichtsbibliothek aufgebaut werden.



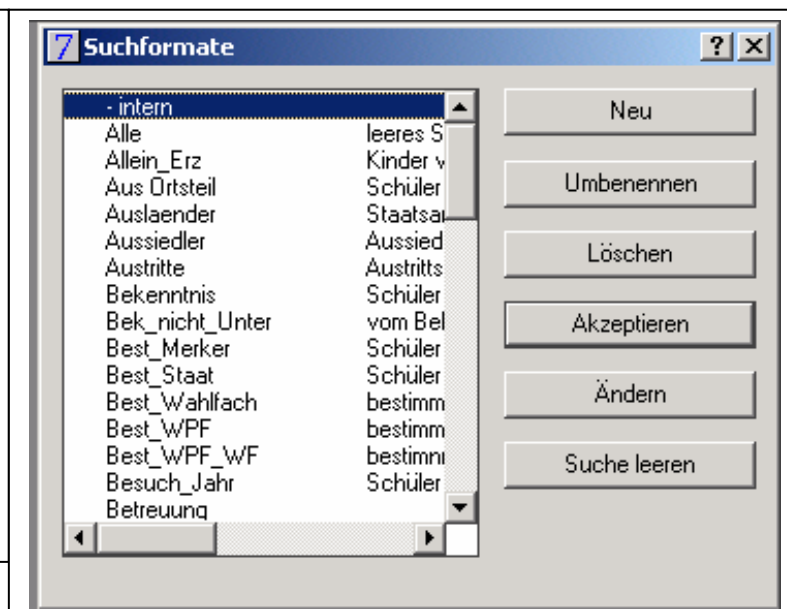
Ein Klick auf "Druckparameter" öffnet ein Fenster (siehe Abb. 15) in dem Sie z. B. die Randeinstellungen usw. festlegen können.



Ein Klick auf das Feld zwischen "Druckparameter" und "besond. Auswahl" öffnet das bekannte Fenster für die Auswahl des Ausgabegerätes.



Mit der Schaltfläche "besond. Auswahl" können Sie das Standardfenster (siehe Abb. 16) für Suchformate aufrufen, um eine besondere Auswahl für die Listenelemente zu treffen.



Ein Klick auf die grüne Schaltfläche "Listen drucken" setzt die Ausgabe der Liste auf das eingestellte Medium in Gang.

Ein Klick auf die Schaltfläche "Beenden" schließt das Listendefinitionsfenster.

Die Schaltfläche "Hilfe" dient zum Aufruf eines "Hilfefensters"

g) Die Schaltfläche "Optionen" (siehe Abb. 18) im oberen rechten Bereich des Fensters.



Ein Klick auf diese Schaltfläche öffnet ein Fenster (siehe Abb. 19), in dem Sie Auswahl und Einstellungen für den Listenkopf, den Seitenvorschub und für die Ausgabe in Form von Statistiken machen können.

7 Listenkopf, Seitenvorschub, Statistiken ... ? X

Die Gestaltung des Listenkopfes kann hier beeinflusst werden:

- Schulname ausdrucken
- Stand (aktuelles Datum) ausdrucken
- Seite (nur bei Gesamtlisten/Klassenlisten ohne Seitenvorschub)
- keine Leerzeilen im Listenkopf
- Bei Klassenlisten kein Seitenvorschub nach Klasse

Auszählungen nach Geschlecht aufgliedern:

- Gesamtzahl (männlich, weiblich)

Für Statistiken:

- nur Auszählungen ausdrucken (ohne Einzeldaten der Schüler)

0 Leerzeile(n) (0 - 9) nach Gruppenwechsel (mit Raster)

1 Leerzeile nach jeweils (0 - 10) 0 Schüler(n) ohne Raster

Vergleich für Zuordnung in \$-Unterspalten:

ist (exakt) gleich beginnt mit

Verwendung des alternativen Merkmals (1/2 ...), wenn die angegebene Bedingung abweichend vom gewählten Merkmal dafür zutrifft:

Anschrift 1/2, wenn nur diese Anschrift für einen der nachfolgenden Schlüssel gültig ist (mit Schrägstrichen trennen, z.B. "/S/SU/SO/")

Betrieb 1/2/3 ..., wenn folgender Stichtag in dem bei dem jeweiligen Betrieb angegebenen Zeitraum (von .. bis ..) liegt:

Als Stichtag jeweiliges aktuelles Datum (heute) verwenden

OK **Abbruch**

In den folgenden Kapiteln soll nun die Verwendung der hier dargestellten Elemente an Hand von Beispielen erläutert werden.

Verwendung von gespeicherten Listen

Aufgabe 1

In der Listendatei befindet sich eine bereits erstellte Adressenliste.
Für die Klasse 9 A soll diese Liste ausgedruckt werden.

Staatliche Realschule Heilsbronn
Klasse: 09A
Klassenle

Adressen

Nr.	Sch	Straße	Anschrift 1 PLZ	Anschrift 1 Ort	Anschrift
1	Bar	25	90574	Heilsbronn	/13
2	Ber	ße 18	90574	Heilsbronn	/99
3	Bog	str. 4	91560	Heilsbronn	/58
4	Deh	57	91564	Heilsbronn	/58
5	Ern		91575	Weiden	/44
6	Gein	mer-Str	90599	Dachau	/88
7	Her	5	91560	Heilsbronn	/52

Lösung:

Anklicken Listendatei – Auswahl Adressenliste

7 Listendatei [?] [X]

Bezeichnung der aktuellen Liste

 Zustand wie derzeit in Bearbeitung)

Ausgewählte Liste

 (gespeicherte Definition)

Gespeicherte Listen

- Krankheiten
- ausgetretene Schüler
- Liste Untersuchungsberech.
- Klassenbildung(Geschl. Wahlpfl
- Austrittsdatum
- Alphab.Gesamtliste (Adr.1)
- Adressenliste**
- Basis/Stat. nach Jgst.
- Notenliste Abschlussprüfung Fa
- Notenliste Deutsch
- Basis/Stat. nach Klassen
- Notenliste Englisch

Liste auswählen:
 Klick auf gewünschter Liste

Liste laden:
 Auf gewünschter Liste
 Doppelklick oder
 Return-Taste drücken.

Aktuelle Liste zur Listendatei hinzufügen	ausgewählte Liste neu einsortieren
Ausgew. Liste mit aktueller überschreiben	ausgewählte Liste löschen
Standard-Vorlage "neu" erstellen	Laden widerrufen
Zurück mit o.a. aktueller Liste	ausgewählte Liste laden

Zurück mit o.a. aktueller Liste

7 Definierbare Listen (Schüler) [?] [X]

Listentitel **Optionen ...**

Merkmal 1-4	<input type="text" value="Anschrift 1 Straße"/>	<input type="text" value="Anschrift 1 PLZ"/>	<input type="text" value="Anschrift 1 Ort"/>	<input type="text" value="Anschrift 1 Telefon"/>				
Merkmal 5-8	<input type="text"/>	<input type="text"/>	<input type="text"/>	<input type="text"/>				
Name ...	Spalte 1	Spalte 5	Spalte 2	Spalte 6	Spalte 3	Spalte 7	Spalte 4	Spalte 8
Spaltenüberschrift 1-4	Anschrift 1 Stra	Anschrift 1 PLZ	Anschrift 1 Ort	Anschrift 1 Tele				
Spaltenüberschrift 5-8								

waagrechte Trennlinie <input type="radio"/> Leerzeile <input type="radio"/> keine <input checked="" type="radio"/> <input type="radio"/> unterstr.	Sortierung <input checked="" type="radio"/> Klasse/./Name <input type="radio"/> Klasse/Geschlecht/Name <input type="radio"/> Klasse/Ausb.Richt./Name <input type="radio"/> alphabetische Gesamtliste <input type="radio"/> wählbare Sortierung	Klassen RS 08C RS 08D RS 09A RS 09B RS 09C RS 09D RS 10A RS 10B RS 10C	Listendatei <input type="text" value="Adressenliste"/> Druckparameter <input type="text" value="Bildschirm"/> besond. Auswahl <input type="text"/> <input type="text"/> <input type="text"/>
---	--	---	--

Spaltengliederung
 2 x 4 Spalten (doppelzeilig)
 8 Spalten (einzeilig)

Zeilenlänge

Listen drucken

Einfach definierbare Listen (klassenbezogen)

2. Aufgabe

Zu erstellen ist eine Liste, die neben dem Geschlecht des Schülers einer Klasse auch die besuchte Wahlpflichtfächergruppe und die belegten Wahlpflichtfächer enthalten soll. Das Ergebnis soll wie folgt aussehen

Staatliche Realschule Heilsbronn
 Klasse: 09A
 Klassenleitung: Schmied Manfred

S
 Sc

Adressenliste

Nr.	Schüler	Geschlecht	Ausbildungsrichtung	1. Wahlpflichtfach	2. Wahlpflichtfach
1	Ba	n	M	1	TZ
2	Be	reas	M	1	TZ
3	Bo		M	1	Inf
4	De	es	M	1	Inf
5	Er	d	M	1	Inf
6	Ge		M	1	Inf
7	He	an	M	1	TZ
8	Hu	s	M	1	TZ
9	Ko	her	M	1	TZ
10	Me	ias	M	1	Inf

Lösung:

Öffnen Sie das Fenster für die Listendefinition und tragen Sie die Inhalte ein. Wählen Sie die zu druckende Klasse, das Ausgabemedium und klicken Sie dann auf die Schaltfläche "Listen drucken".



Aufgabe 3

Wie man aus Abbildung 20 erkennt, sind die Listenspalten sehr breit obwohl die Breite der Einträge relativ gering ist. Verändern Sie die Listendefinition so, dass die Spalten deutlich schmaler werden (siehe Abb. 22).

Staatliche Realschule Heilsbronn
 Klasse: 09A
 Klassenleitung: Schmied Manfred

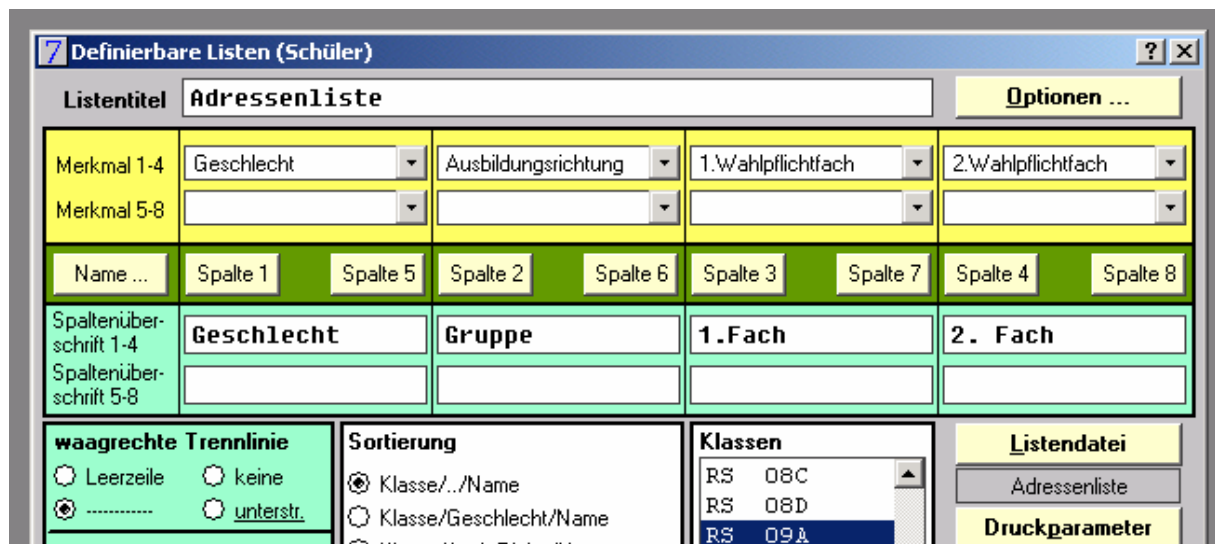
Adressenliste

```

=====
|Nr.|Schüler          |Geschlecht|Gruppe|1.Fach|2. Fach|
=====
| 1|B...             |in        |M      |1     |TZ     |
|---|---             |---      |---   |---   |---    |
| 2|B...             |dreas    |M      |1     |TZ     |
|---|---             |---      |---   |---   |---    |
| 3|B...             |s        |M      |1     |Inf    |
|---|---             |---      |---   |---   |---    |
| 4|D...             |nes      |M      |1     |Inf    |
|---|---             |---      |---   |---   |---    |
| 5|E...             |rd       |M      |1     |Inf    |
|---|---             |---      |---   |---   |---    |
| 6|G...             |         |M      |1     |Inf    |
=====
  
```

Lösung :

Um die Spaltenbreite zu ändern, kann man die Spaltenüberschriften (siehe Abb. 23) verkürzen. Dabei aber auf aussagekräftige Bezeichnungen achten!



Aufgabe 4 :

Die Spaltenbreite der Herkunftsschulen bzw. der Herkunftsgemeinden besteht nur aus Ziffern. Erstelle eine Klassenliste in der Herkunftsschulen und Gemeinden entschlüsselt werden.

Staatliche Realschule Heilsbronn
 Klasse: 10A
 Klassenleitung: Rachinger Karl

Adressenliste

Nr.	Schüler	von Schule	Gemeinde
1	Ar	Gymnasiv	ach
2	Be	Hauptsch	
3	Be	Alexa HS Heils	ronn
4	Bö	Gymnasiv	
5	Bö	ernd Hauptsch	n
6	F	ma Gymnasiv	
7	F	HS Winds	ach
8	F	Gymnasiv	
9	F	Gymnasiv	

Lösung.

Klicken Sie im Listendefinitionsfenster auf die Schaltflächen "Spalte 1" bis "Spalte 2" und markieren in jedem sich öffnenden Fenster (siehe Abb. 25) jeweils das Kästchen für "Merkmal entschlüsseln (Standard)".

The screenshot shows the 'Definierbare Listen (Schüler)' window. The main window has a 'Listentitel' of 'Schulen' and a 'Listenkopf' section with columns for 'von Schule (Nr.)' and 'Anschrift 1 Ort'. The 'Listendatei' section includes 'Adressenliste', 'Druckparameter', 'Drucker', 'besond. Auswahl', 'Listen drucken', 'Hilfe', and 'Beenden'. The 'Spaltenüberschrift' section shows 'von Schule (Nr.)' and 'Anschrift 1 Ort'. The 'Spaltengliederung' section shows 'Spalte 1' and 'Spalte 2'. The 'waagrechte Trennlinie' section has 'keine' selected. The 'senkrechte Trennlinie' section has 'senkrechte Trennlinie' checked. The 'Spaltengliederung' section has '8 Spalten (einzeilig)' selected. The 'Zeilenlänge' section has 'max. Anzahl Zeichen' set to 107 and 'benötigte Zeilenlänge laut Listendefinition' set to 56. The 'Schriftgröße' section has '12 Zeichen/Zoll' selected. The 'Sortierung' section has 'Klasse././Name' selected. The 'Klassen' section shows a list of classes from RS 6A to RS 8A, with RS 7B selected. The 'ausgetretene Schüler' section has 'Ausstritte nicht in Liste aufnehmen' selected. The 'Exportoptionen' section has 'Export für andere Programme' checked. The sub-window 'Spalte 1: von Schule (Nr.)' is open, showing options to 'Merkmal entschlüsseln (Standard)' and 'mit folgendem Feld "entschlüsseln"' (selected), with 'HKS_KURZNAME' chosen as the field. Other options include 'nur Großschreibung' and 'leere Spalte' (selected as 'nicht auffüllen').

Da die Entschlüsselung (je nach Festlegung unter den entsprechenden Menüpunkten im Schülerdateiprogramm) in der Regel deutlich länger ist als die zunächst verwendeten Abkürzungen, müssen auch die Spalten breiter gemacht werden. Dies geschieht durch entsprechend häufiges Hinzufügen des Zeichens "#" in den Spaltenüberschriften

The screenshot shows a software window titled "Definierbare Listen (Schüler)". Inside, there's a section for "Listentitel" with the value "Adressenliste" and an "Optionen ..." button. Below this is a grid for defining list columns. The "Name ..." row is highlighted in green and labeled "Spalte 1". The "Spaltenüberschrift 1-4" row shows "von Schule #####" for the first column and ":#####" for the second column.

Aufgabe 5

Manchmal sind die Familiennamen bzw Vornamen so lang, dass sie nicht vollständig gedruckt werden.

Die Listendefinition soll so geändert werden, dass die Namen der zuvor erstellten Liste vollständig gedruckt werden.

Adressenliste

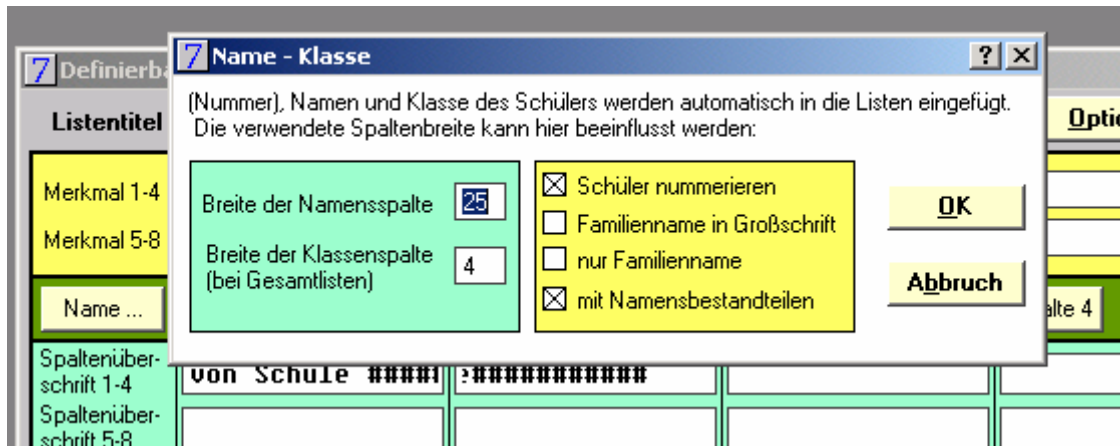
```

=====
|Nr.|Schüler                |von Schule                |Gemeinde                |
=====
| 1 | A                      | Gymna                    | bach                    | | |
|---|--|                         |-----|                     |-----|
| 2 | B                      | Haupt.                    | al                      |
|---|--|                         |-----|                     |-----|
| 3 | B                      | der | HS He                | bronn                    |
|---|--|                         |-----|                     |-----|
| 4 | B                      | Gymna                    | al                      |
|---|--|                         |-----|                     |-----|

```

Lösung:

Klicken Sie im Fenster für die Listendefinition auf die Schaltfläche "Name". Es öffnet sich ein Fenster in dem Sie die Zahl der Zeichen in der Namensspalte vergrößern können (z. B. auf 25 erhöhen). Nach Schließen dieses Fenster erfolgt der Ausdruck mit breiterer Namensspalte.



Einfach definierbare Gesamtlisten

Aufgabe 6

Die in Aufgabe 5 definierte Liste soll nicht klassenweise ausgegeben werden, sondern für Schüler einer Jahrgangsstufen mit Wahlpflichtfächergruppen in alphabetischer Reihenfolge

```

:Staatliche Realschule Heilsbronn
Stand: 23.11.2002

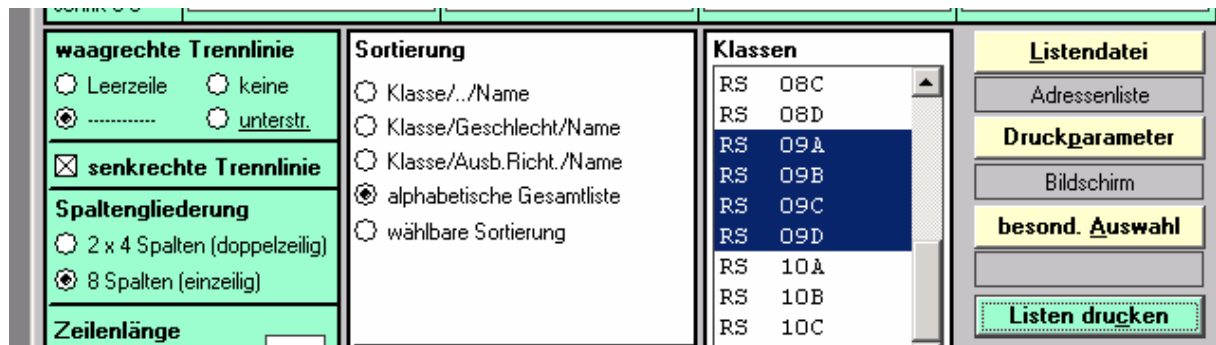
Adressenliste

=====
| Nr. | Schüler                | Kl. | von Schule                | Gemeinde                |
=====
| 1 | Bar...                 | 09A | Gymnasi...                | ...tal                 |
| 2 | Bau...                 | 09B | Hauptsc...                | ...tal                 |
| 3 | Bau...                 | 09B | Gymnasi...                | ...dsbach              |
| 4 | Bec...                 | 09B | HS Wind...                | ...dsbach              |
| 5 | Ber...                 | 09A | Hauptsc...                | ...tal                 |
| 6 | Bit...                 | 09B | Gymnasi...                | ...frams-Eschenbach   |
| 7 | Böh...                 | 09C | RS Neue...                | ...lsbronn             |
| 8 | Bös...                 | 09D | Gymnasi...                | ...tal                 |
| 9 | Böt...                 | 09B | Gymnasi...                | ...ersaurach           |
| 10| Boc...                 | 09A | HS Heil...                | ...lsbronn             |
=====

```

Lösung:

Sie müssen lediglich im Fenster für die Listendefinition den Radiobutton "alphabetische Gesamtliste" anklicken, alle gewünschten Klassen markieren und dann die Liste ausgeben. Das Einfügen einer Klassenspalte ist nicht erforderlich. Bei Gesamtlisten wird diese Spalte automatisch eingefügt. Voreingestellt sind 8 Zeichen. Diese Einstellung kann über die Schaltfläche "Name" verändert werden :



Definierbare Listen mit Unterspalten

Aufgabe 7

Die in den vorhergehenden Kapiteln besprochene Listen würde übersichtlicher werden, wenn man z. B. beim "Geschlecht" innerhalb der Spalte eine Gliederung nach männlich/weiblich durchführen könnte. Die Liste könnte dann in etwa so aussehen. Man soll also die Listendefinition so ändern, dass dies ermöglicht wird.

Nr.	Schüler	M	W	EV	RK	Sonst	TZ	Inf
1	Ba...	M		EV				Inf
2	Ba...	M			RK			Inf
3	Be...	M			RK			Inf
4	Bi...	M			RK			Inf
5	Bö...	M		EV				Inf
6	Br...	M		EV				Inf
7	Fi...	M		EV				Inf
8	Kle...	M		EV				Inf
9	Ko...	M		EV				Inf
10	Kr...	M		EV				Inf
11	Le...		W	EV				Inf
12	Mo...	M		EV				Inf
13	Pf...	M		EV				Inf
14	Re...	M			RK			Inf
15	Rö...	M			RK			Inf
16	Ro...	M			RK			Inf
17	Sch...	M			RK			Inf
18	Sch...	M			RK			Inf
19	Se...	M			RK			Inf
20	St...	M		EV				Inf
21	St...		W		RK			Inf
22	Vo...	M				BL		Inf
23	Vo...	M			RK			Inf
24	Wö...	M		EV				Inf
	zus. 24	22	2	12	11	1	-	24

In das Feld für die Spaltenüberschrift werden mit Sonderzeichen die möglichen Inhalte des Datenfeldes eingetragen. Eingeleitet werden die Inhalte jeweils von einem "\$"-Zeichen. Es folgen die möglichen Feldinhalte, so wie sie in den Schlüsseldateien festgelegt sind. Anschließend kann man noch "#"-Zeichen hinzufügen, um eine ausreichende Unterspaltenbreite zu erhalten. Es ist zu beachten, dass man als Inhalt nicht die entschlüsselten Begriffe verwenden darf. Dies würde im Übrigen die Spaltenbreite auch zu groß werden lassen. Entfernen Sie daher nach einem Klick auf die Schaltfläche das Kreuz bei "Entschlüsselung"!

Während durch das "\$"-Zeichen konkrete Feldinhalte eingeleitet werden, werden alle Inhalte, die nicht explizit in der Spaltendefinition vorkommen, in einer Unterspalte zusammengefasst, die mit dem Zeichen "@" eingeleitet wird. Welcher Begriff hinter diesem Zeichen @ steht, ist unerheblich.

Definierbare Listen (Schüler)

Listentitel: _____ Listenkpf ... Listendatei

Merkmal 1 - 4	Geschlecht	Bekenntnis	1.Wahlpflichtfach	
Merkmal 5 - 8				

Name ... Spalte 1 Spalte 5 Spalte 2 Spalte 6 Spalte 3 Spalte 7 Spalte 4 Spalte 8

Spaltenüberschrift 1 - 4: \$M##\$V## \$EU##\$RK@sonst \$IT##@sonst

Spaltenüberschrift 5 - 8: _____

waagrechte Trennlinie
 Leerzeile keine
 unterstr.

senkrechte Trennlinie

Spaltengliederung
 2 x 4 Spalten (doppelzeilig)
 8 Spalten (einzeilig)

Zeilenlänge
 max. Anzahl Zeichen: 107
 benötigte Zeilenlänge laut Listendefinition: 65

Schriftgröße
 12 Zeichen/Zoll
 15 Zeichen/Zoll

Sortierung
 Klasse././Name
 Klasse/Geschlecht/Name
 Klasse/Ausb.Richt./Name
 alphabetische Gesamtliste
 wählbare Sortierung

ausgetretene Schüler
 Austritte nicht in Liste aufnehmen
 Austritte in Liste mit aufnehmen
 nur Austritte in Liste aufnehmen

Export für andere Programme

Klassen
 RS 6A
 RS 6B
 RS 6C
 RS 6D
 RS 6E
 RS 7A
 RS 7B
 RS 7C
 RS 7D
 RS 7E
 RS 7F
 RS 8A

alle Klassen einzelne Klassen einzelne Schüler

Buttons: Adressenliste, Druckparameter, Drucker, besond. Auswahl, Listen drucken, Hilfe, Beenden

Definierbare Listen mit Unterspalten und Summenbildung

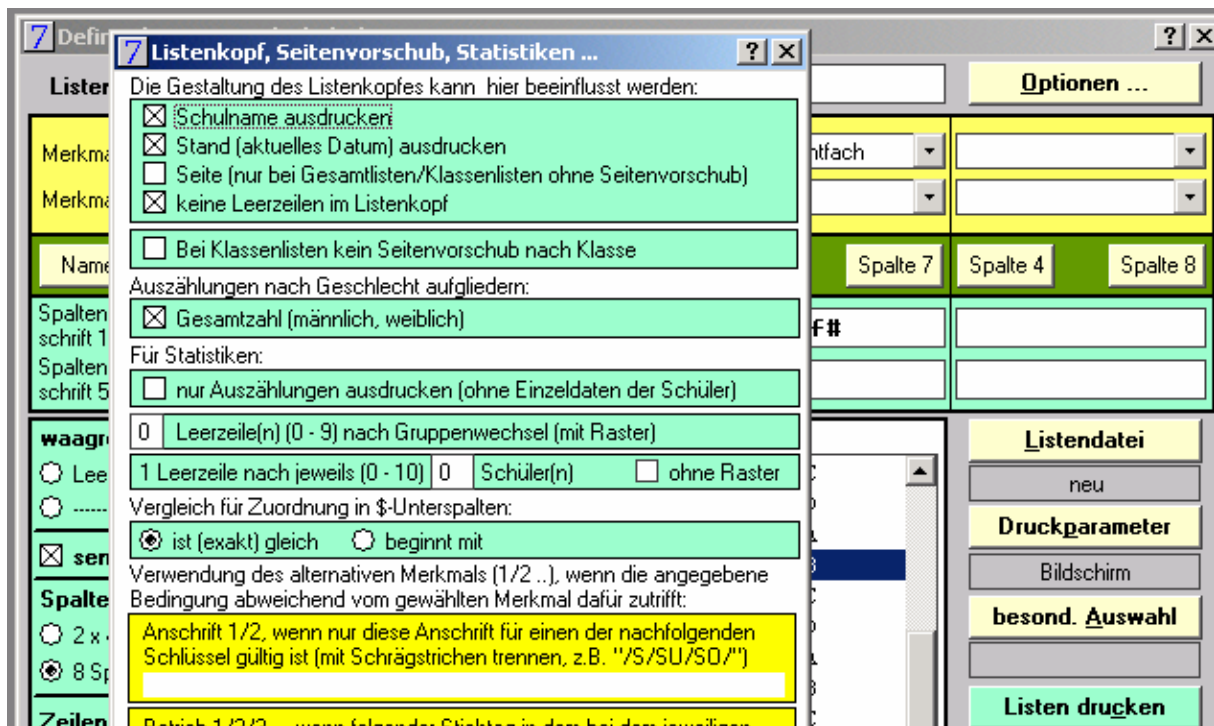
Aufgabe 8

Die Aufgabe 7 soll so verändert werden, dass zusätzlich eine Summenbildung nach Knaben und Mädchen stattfindet.

16 Rot	rius	M			RK			Inf		
17 Sch	linik	M			RK			Inf		
18 Sch	nhar	M			RK			Inf		
19 Se		M			RK			Inf		
20 Ste	drea	M			EV			Inf		
21 Ste	ja		W		RK			Inf		
22 Vog		M				BL		Inf		
23 Vol		M			RK			Inf		
24 Wör	nes	M			EV			Inf		
	mn1. 22		22	-	11	10	1	-	22	
	wbl. 2		-	2	1	1	-	-	2	
	zus. 24		22	2	12	11	1	-	24	

Lösung:

Man behält zunächst die Definition der Liste bei und öffnet mit einem Klick auf die Schaltfläche "Optionen" das zugehörige Fenster. Dort setzt man bei "Auszahlungen nach Geschlecht aufgliedern" eine Markierung



Damit ist die Aufgabe eigentlich schon erledigt.

Aufgabe 9

Die Liste aus Aufgabe 8 soll so geändert werden, dass alle Wahlpflichtfächer ausgedruckt werden und auch eine Summenbildung nach jeder Jahrgangsstufe und am Ende der Liste stattfindet

Staatliche Realschule Heilsbronn
Stand: 23.11.2002
Jahrgangsstufe: 5

Nr.	Schüler	Klasse	M	W	EV	RK	Sonst	TZ	Inf	IT	W	Ku
1	Ba	5A		W	EV						W	
2	Ba	5A		W	EV						W	
3	Ba	5A		W	EV						W	
4	Da	5A	M		EV						W	
5	Ege	5A	M		EV						W	
6	End	5A	M		EV						W	
7	Ge	5A	M		EV						W	
8	Ges	5A	M		EV						W	
9	Hal	5A		W	EV							Ku
10	Hur	5A	M		EV						W	
11	Kre	5A		W	EV						W	
146	Sch	5E	M		EV						W	
147	Stor	5E	M		EV						W	
148	Stu	5E	M		EV						W	
149	Thu	5E	M		EV						W	
150	Tran	5E	M		EV	RK					W	
151	Turt	5E	M		EV						W	
	mn1.		95	-	63	28	4	-	-	-	89	6
	wbl.	56		-	56	43	12	1	-	-	33	23
	zus.	151			95	56	106	40	5	-	122	29

71	Sch	rlin	10C	M			BL					
72	Sch	ian	10C	M		EV						
73	Wag	nie	10C		W	EV						
74	Wel	rich	10C	M		EV				Inf		
75	Wen	ten	10C	M		EV				Inf		
76	Zwi	s	10C	M		EV				Inf		
	mn1.	59			59	-	45	10	4	10	43	-
	wbl.	17			-	17	10	6	1	1	4	-
	zus.	76			59	17	55	16	5	11	47	-

Insgesamt:

	mn1.	438			438	-	326	94	18	22	112	86	199	13
	wbl.	216			-	216	153	53	10	1	11	52	57	83
	zus.	654			438	216	479	147	28	23	123	138	256	96

Lösung:

Im Feld für die Wahl der Sortierung markiert man den Button "Wählbare Sortierung". Es öffnet sich ein Fenster in dem man drei Sortierebenen festlegen kann.

waagrechte Trennlinie <input type="radio"/> Leerzeile <input type="radio"/> keine <input type="radio"/> ----- <input checked="" type="radio"/> <u>unterstr.</u>	Sortierung <input type="radio"/> Klasse/./Name <input type="radio"/> Klasse/Geschlecht/Name <input type="radio"/> Klasse/Ausb.Richt./Name <input type="radio"/> alphabetische Gesamtliste <input checked="" type="radio"/> wählbare Sortierung Jahrgangsstufe Klasse	Klassen RS 5A RS 5B RS 5C RS 5D RS 5E RS 6A RS 6B RS 6C RS 6D	Listendatei neu Druckparameter Bildschirm besond. Auswahl Listen drucken
--	--	---	---

1. Sortierebene Jahrgangsstufe <input type="checkbox"/> Entschlüsseln bzw. nur MMTT <input type="checkbox"/> Umwandlung von Umlauten etc. <input type="checkbox"/> Neue Seite bei Gruppenwechsel	2. Sortierebene Klasse <input type="checkbox"/> Entschlüsseln bzw. nur MMTT <input type="checkbox"/> Umwandlung von Umlauten etc. <input type="checkbox"/> Neuer Abschnitt bei Gruppenw.	3. Sortierebene <input type="checkbox"/> Entschlüsseln bzw. nur MMTT <input type="checkbox"/> Umwandlung von Umlauten etc.
OK	Abbruch	

Für unsere Zwecke geben wir als erste Sortierebene die Jahrgangsstufe und als 2. Sortierebene die Klasse ein. Ferner markieren wir bei der Sortierebene "Klasse" das Kästchen für "neuer Abschnitt bei Gruppenwechsel" während wir bei der 1. Sortierebene nichts weiter markieren. Dies hat zur Folge, dass die Klassen - ohne Seitenvorschub nach jeder Klasse und ohne Seitenvorschub nach einer Jahrgangsstufe - hintereinander ausgegeben werden und dass nach jeder Klasse eine Klassensummenbildung, nach jeder Jahrgangsstufe eine Jahrgangsstufensummenbildung und am Ende eine Gesamtsummenbildung stattfindet

Definierbare Listen mit besonderer Auswahl

Aufgabe 10

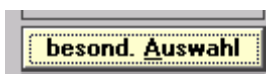
Sie erstellen eine Liste aller katholischen Schüler einer Jahrgangsstufe

Staatliche Realschule Heilsbronn
 Stand: 23.11.2002
Besondere Auswahl: Bekenntnis
 Klasse: 07B

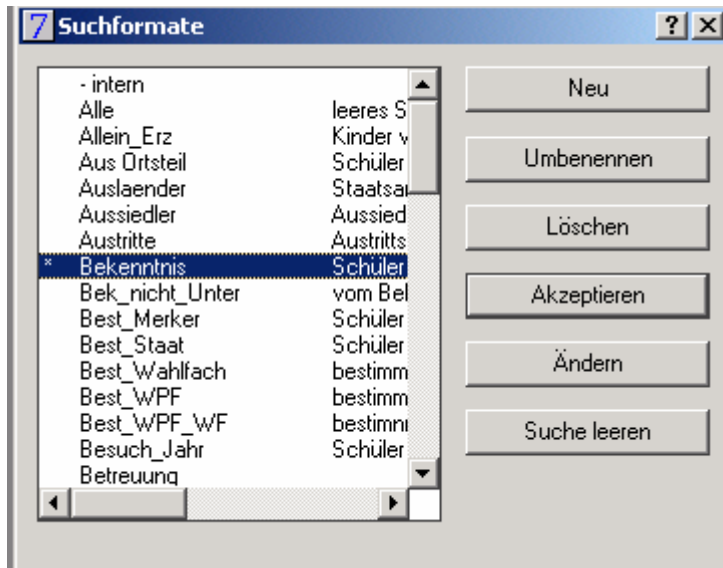
Nr.	Schüler	M	W	EV	RK	Sonst
1	Fassal Sabine		W		RK	
2	Gro		W		RK	
3	Hac		W		RK	
4	Ott	M			RK	
5	Rie	M			RK	
6	Rol	M			RK	
7	Rum		W		RK	
	mn1	3	-	-	3	-
	wbl	-	4	-	4	-
	zus	3	4	-	7	-
Klasse:						
1	Dör	M			RK	
2	Mut	M			RK	
3	Rup	M			RK	
4	Sch	M			RK	
5	Sch		W		RK	
6	WiB	M			RK	
	mn1. 5	5	-	-	5	-
	wbl. 1	-	1	-	1	-
	zus. 6	5	1	-	6	-
Insgesamt:						
	mn1. 8	8	-	-	8	-
	wbl. 5	-	5	-	5	-
	zus. 13	8	5	-	13	-

Lösung :

Durch Drücken des Buttons



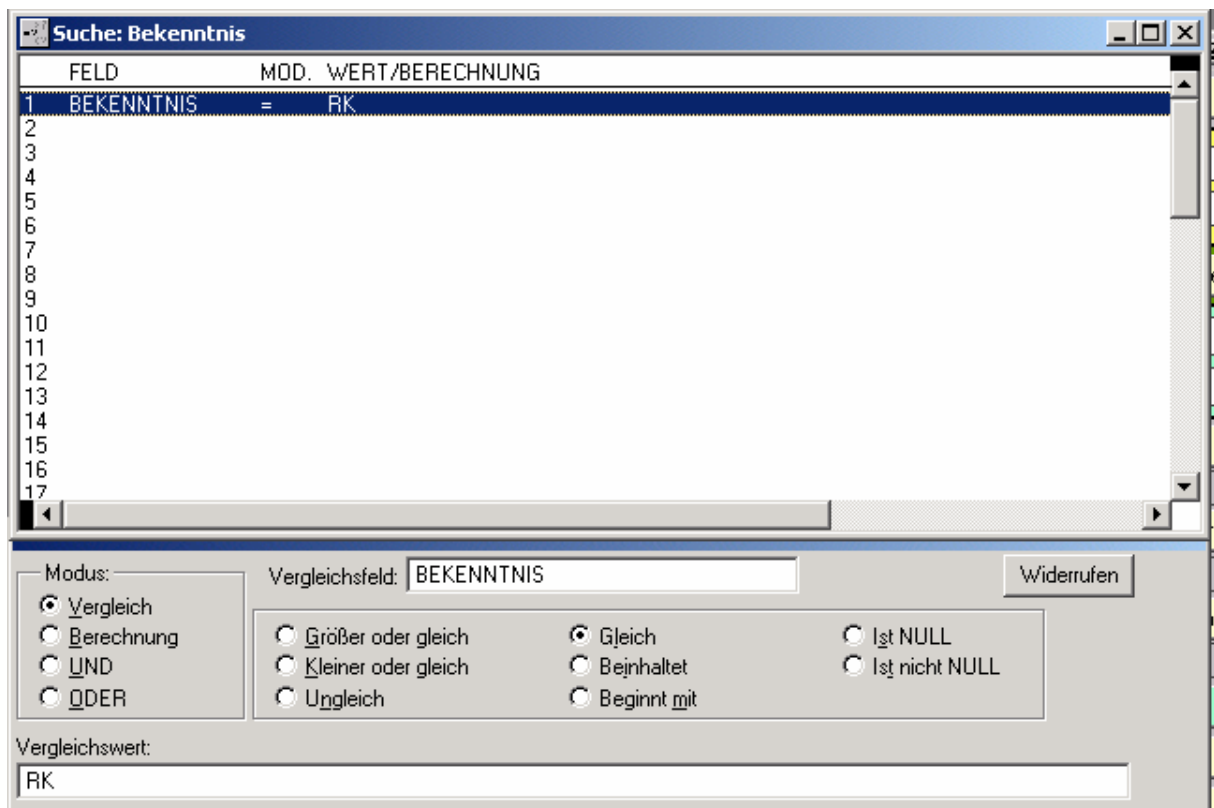
Öffnet sich folgendes Fenster :



Beim Drücken des Buttons



Öffnet sich



Definierbare Listen (Schüler) [?] [X]

Listentitel: Optionen ...

Merkmal 1-4	Geschlecht	Bekenntnis		
Merkmal 5-8				
Name ...	Spalte 1	Spalte 5	Spalte 2	Spalte 6
Spaltenüberschrift 1-4	\$###\$###		##@Sonst	
Spaltenüberschrift 5-8				

waagrechte Trennlinie

Leerzeile keine

----- unterstr.

senkrechte Trennlinie

Spaltengliederung

2 x 4 Spalten (doppelzeilig)

8 Spalten (einzeilig)

Zeilenlänge

Sortierung

Klasse././Name

Klasse/Geschlecht/Name

Klasse/Ausb.Richt./Name

alphabetische Gesamtliste

wählbare Sortierung

Jahrgangsstufe

Klasse

Klassen

- RS 6A
- RS 6B
- RS 6C
- RS 6D
- RS 07A
- RS 07B
- RS 07C
- RS 08A
- RS 08B

Listendatei

neu

Druckparameter

Bildschirm

besond. Auswahl

Bekenntnis

Listen drucken

Aufgabe 11

Erstelle eine Liste aller Schüler, die aus Wolframs-Eschenbach (Gemeindegkennzahl 571229) sind und aus dem Gymnasium übergetreten sind

Staatliche Realschule Heilsbronn
Stand: 23.11.2002

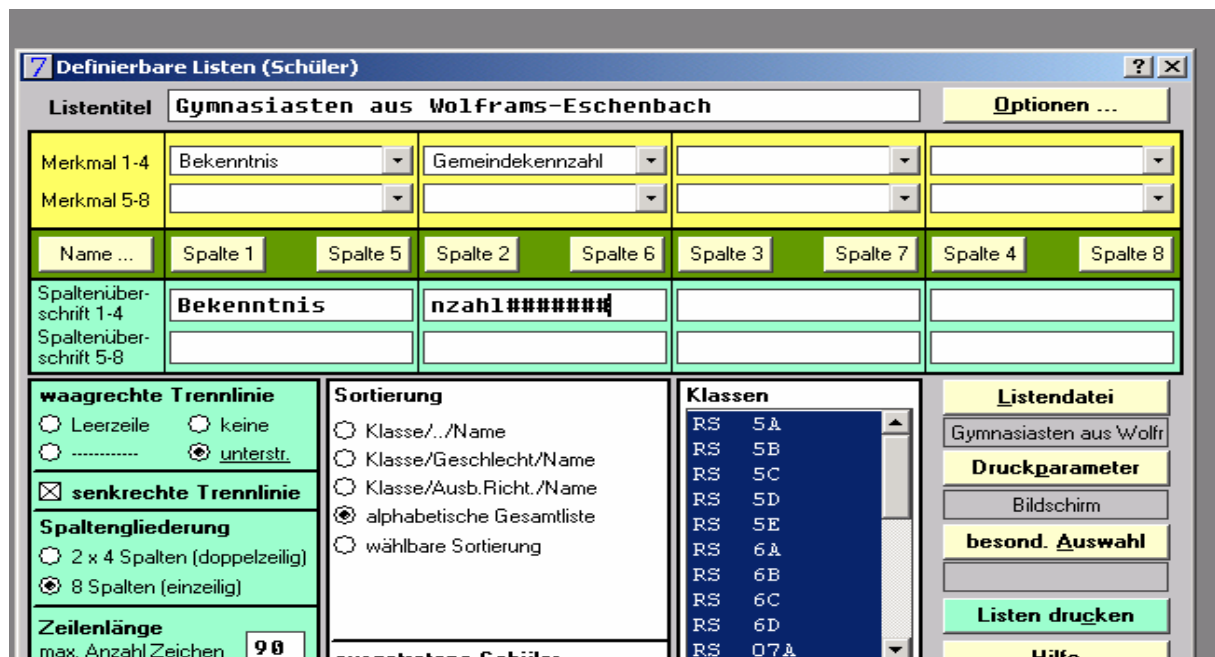
Gymnasiasten aus Wolframs-Eschenbach (Bes. Auswahl: test)

```

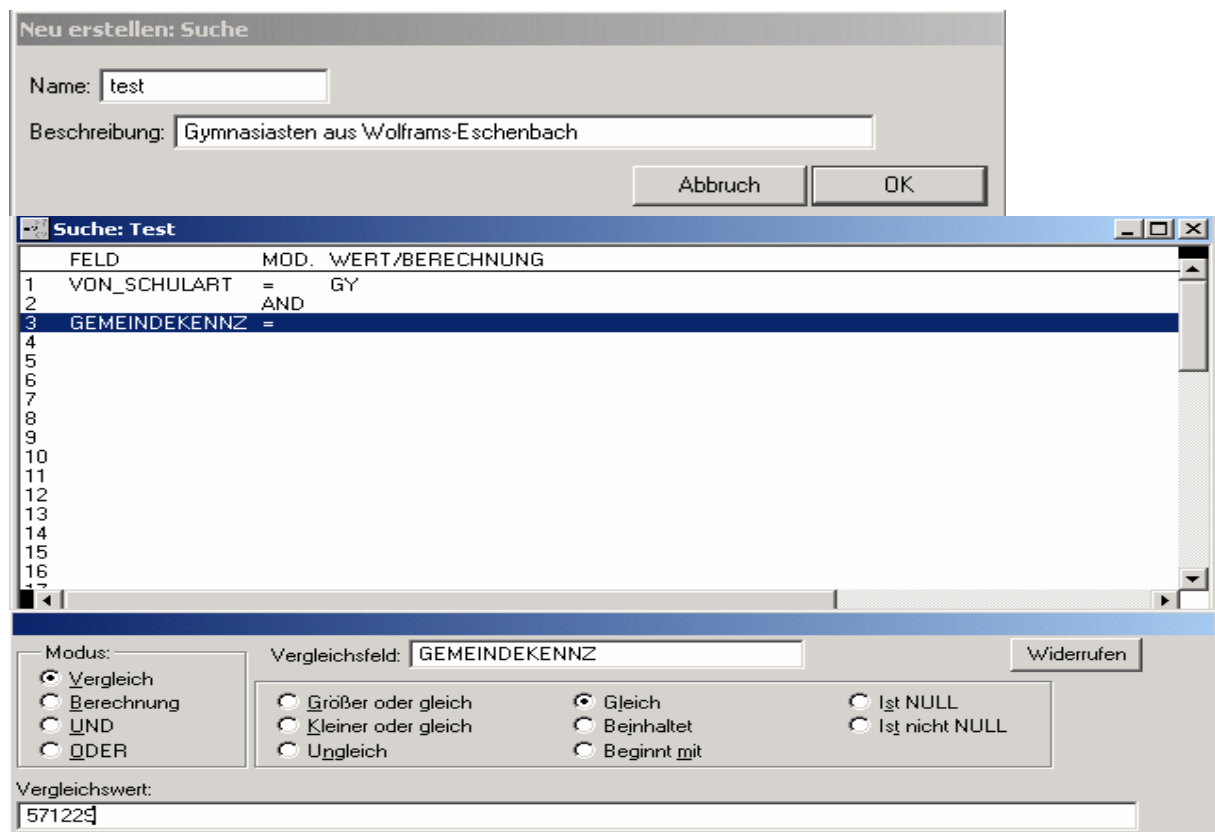
=====
| Nr. | Schüler          | Klasse | Bekenntnis | Anschrift 1 Ort          |
=====
| 1 | B...            | 09B   | RK         | ...ach                  |
| 2 | B...            | 10B   | RK         | ...ach                  |
| 3 | L...            | 08B   | EV         | ...ach                  |
| 4 | M...            | 09B   | EV         | ...ach                  |
| 5 | S...            | 07C   | RK         | ...ach                  |
| 6 | S...            | 08A   | EV         | ...ach/Adelma          |
| 7 | W...            | 6C    | RK         | ...ach                  |
=====

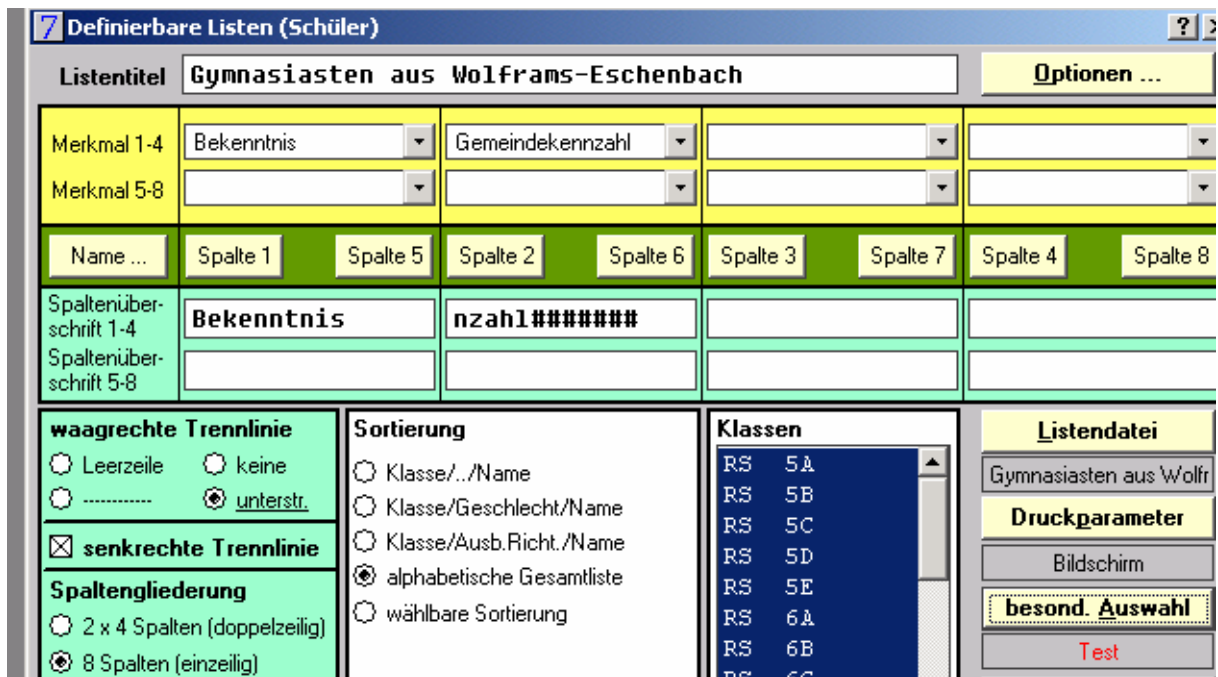
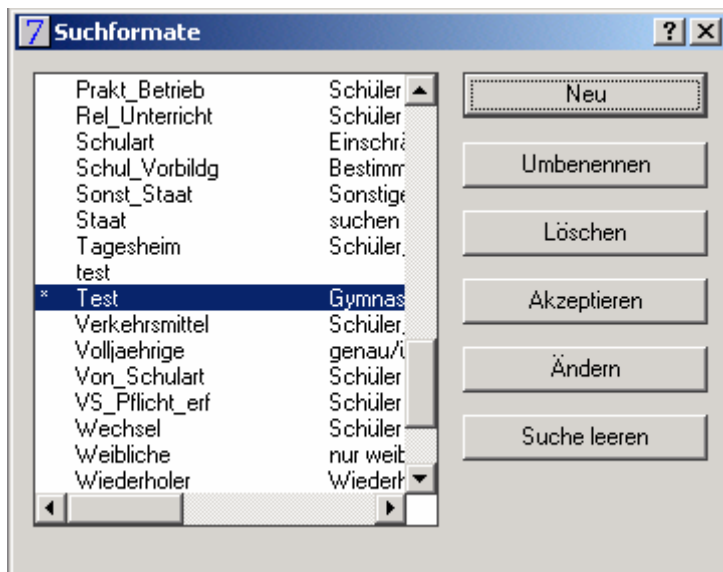
```

Lösung :



Erstellen eines eigenen Suchformates





Definierbare Listen als Statistikersatz

Aufgabe 12

Erstellen >Sie eine Gesamtliste aller Schüler mit Bekenntnis und Wahlpflichtfächer je Jahrgangsstufe und für die Gesamtschule

Staatliche Realschule Heilsbronn

Stand: 23.11.2002

Jahrgangsstufe: 5

Nr.	Schüler	Klasse	RK	EV	BL	IL	TZ	Inf	IT	W	Ku
mnl.	95		28	63	1	1	-	-	-	89	6
wbl.	56		12	43	-	-	-	-	-	33	23
zus.	151		40	106	1	1	-	-	-	122	29

Jahrgangsstufe: 6

mnl.	65		14	50	-	1	-	-	-	65	-
wbl.	59		18	40	1	-	-	-	-	17	42
zus.	124		32	90	1	1	-	-	-	82	42

Jahrgangsstufe: 7

mnl.	52		8	40	3	1	-	-	-	45	7
wbl.	25		5	18	2	-	-	-	-	7	18
zus.	77		13	58	5	1	-	-	-	52	25

Jahrgangsstufe: 8

mnl.	90		15	73	2	-	-	10	80	-	-
wbl.	32		5	24	2	1	-	2	30	-	-
zus.	122		20	97	4	1	-	12	110	-	-

Jahrgangsstufe: 9

mnl.	77		19	55	3	-	12	59	6	-	-
wbl.	27		7	18	1	-	-	5	22	-	-
zus.	104		26	73	4	-	12	64	28	-	-

Jahrgangsstufe: 10

mnl.	59		10	45	4	-	10	43	-	-	-
wbl.	17		6	10	1	-	1	4	-	-	-
zus.	76		16	55	5	-	11	47	-	-	-

Insgesamt:

mnl.	438		94	326	13	3	22	112	86	199	13
wbl.	216		53	153	7	1	1	11	52	57	83
zus.	654		147	479	20	4	23	123	138	256	96

Lösung :

Man öffnet über die Schaltfläche "Optionen" das zugehörige Fenster. Hier markiert man im Feld unter "Für Statistiken" das entsprechende Kästchen

Man klickt im Feld für die Sortierung auf den Button "wählbare Sortierung". Man trägt als erste Sortierebene "Jahrgangstufe" ein

7 Definierbare Listen (Schüler) ? X

Listentitel **Optionen ...**

Merkmal 1-4	Bekenntnis	1.Wahlpflichtfach	1.Wahlpflichtfach					
Merkmal 5-8								
Name ...	Spalte 1	Spalte 5	Spalte 2	Spalte 6	Spalte 3	Spalte 7	Spalte 4	Spalte 8
Spaltenüberschrift 1-4	\$RK#\$EU#@Sonstj		\$TZ#\$Inf#\$IT#\$W		\$TZ#\$Inf#\$IT#\$W			
Spaltenüberschrift 5-8								

waagrechte Trennlinie <input type="radio"/> Leerzeile <input type="radio"/> keine <input type="radio"/> <input checked="" type="radio"/> <u>unterstr.</u>	Sortierung <input type="radio"/> Klasse../Name <input type="radio"/> Klasse/Geschlecht/Name <input type="radio"/> Klasse/Ausb.Richt./Name <input type="radio"/> alphabetische Gesamtliste <input checked="" type="radio"/> wählbare Sortierung Jahrgangsstufe	Klassen RS 08D RS 09A RS 09B RS 09C RS 09D RS 10A RS 10B RS 10C RS AUS <input type="checkbox"/> alle Klassen	Listendatei Klassenbildung Druckparameter Bildschirm besond. Auswahl <input type="text"/> Listen drucken Hilfe Beenden
senkrechte Trennlinie <input checked="" type="checkbox"/>	ausgetretene Schüler <input type="checkbox"/> in Liste mit aufnehmen		
Spaltengliederung <input type="radio"/> 2 x 4 Spalten (doppelzeilig) <input checked="" type="radio"/> 8 Spalten (einzeilig)			
Zeilenlänge max. Anzahl Zeichen 90 benötigte Zeilenlänge laut Listendefinition 83			