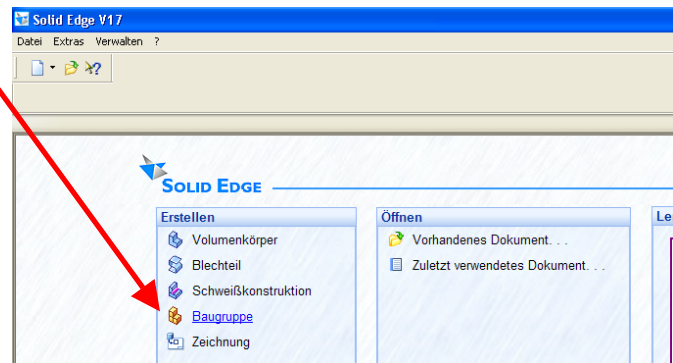
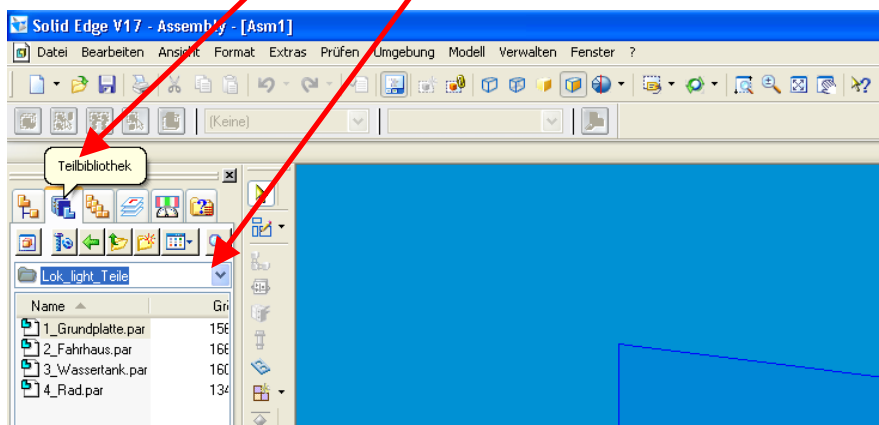


Tutorial – Baugruppen entwerfen mit Solid Edge Assembly

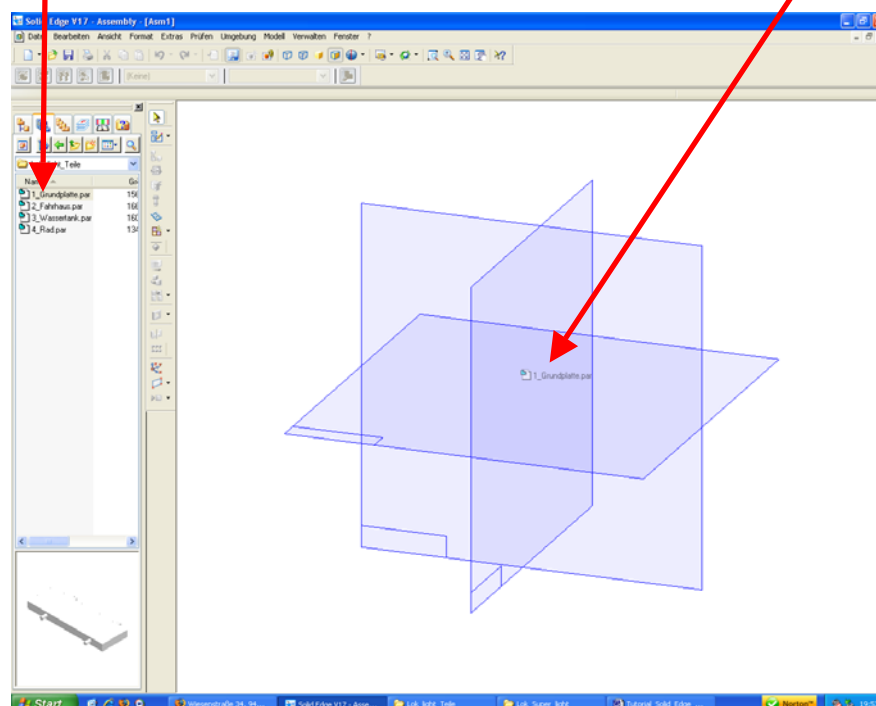
1. Solid Edge V17 öffnen - Baugruppe



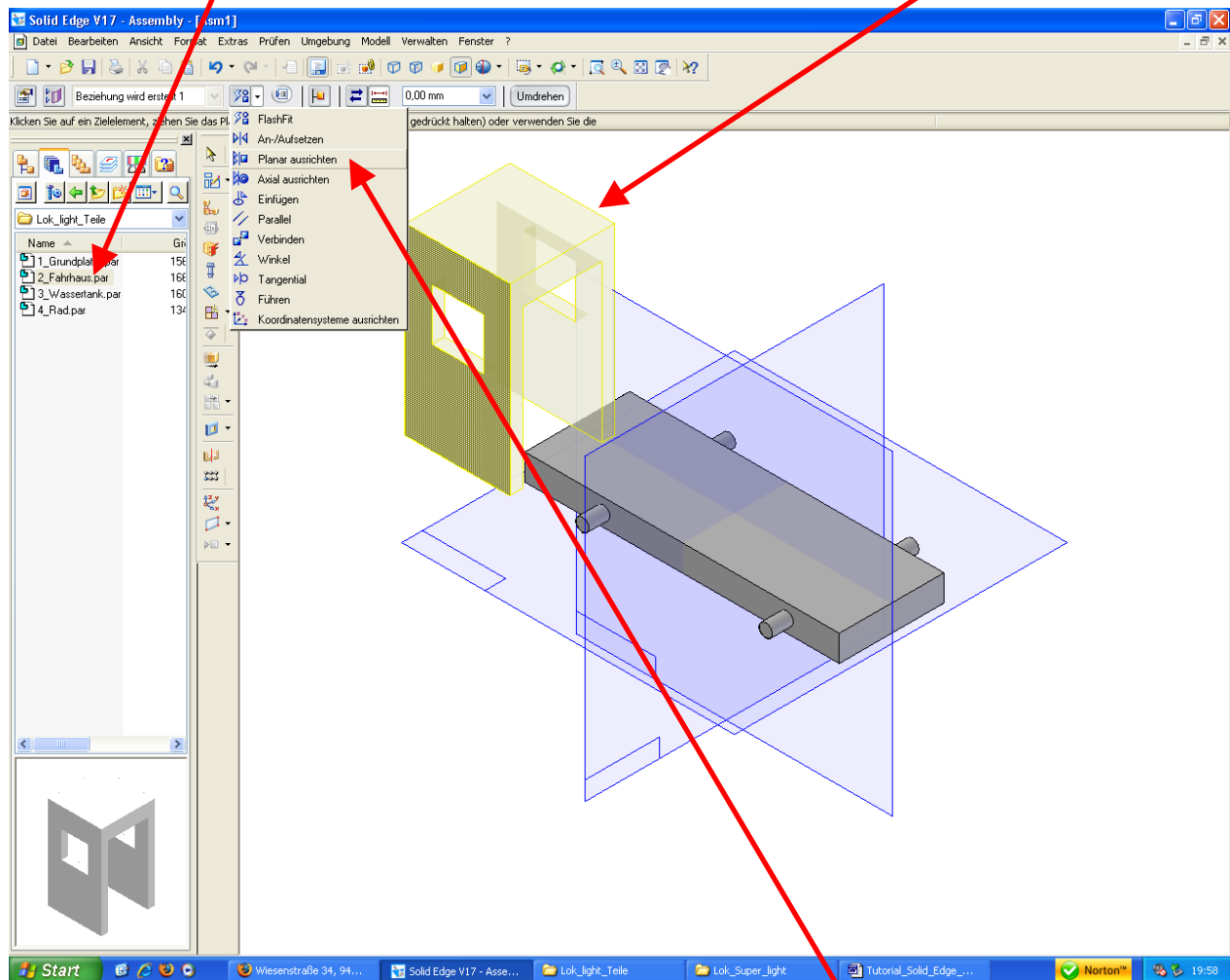
2. In der Teilbibliothek den Ordner öffnen mit den bereits erstellten Volumenkörpern (Parts)



3. Das erste Teil mit gedrückter linker Mautaste in das Baugruppenfenster ziehen

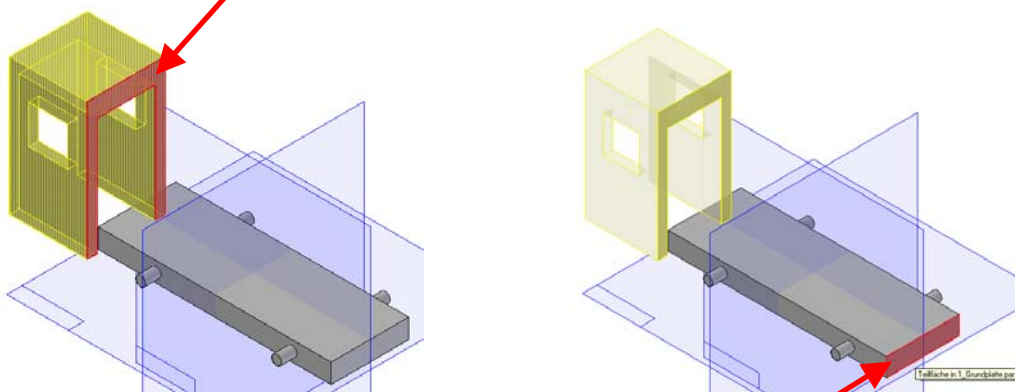


4. Das zweite Teil mit gedrückter linker Mautaste in das Baugruppenfenster ziehen



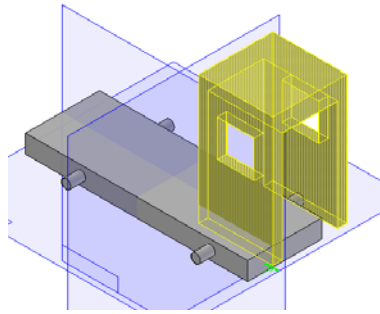
anschließend in der Formatierungsleiste die Beziehung **Planar ausrichten** auswählen

5. Zuerst die **Teilfläche** aus dem Fahrhaus mit der Maus **auswählen**

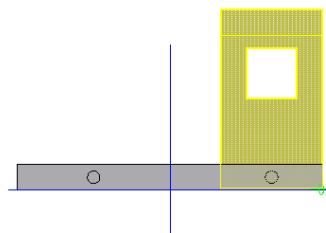


dann die Teilfläche an der Grundplatte auswählen

Ergebnis:

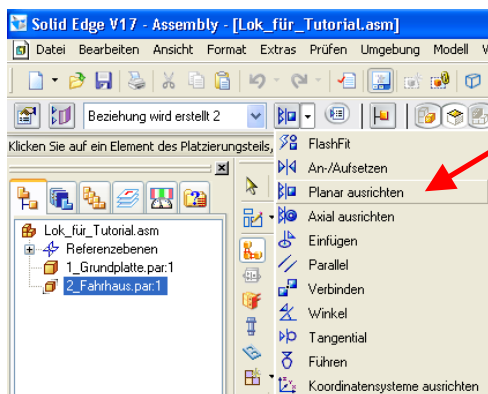


Man sollte sich vom erzielten Ergebnis nicht beirren lassen! Die Ansicht von Vorne zeigt, dass das gewünschte Ergebnis tatsächlich erzielt wurde!

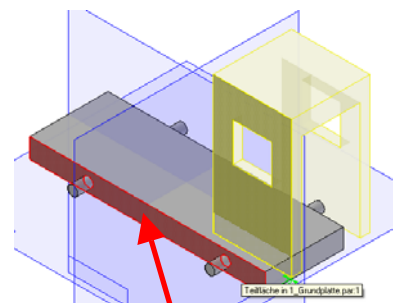
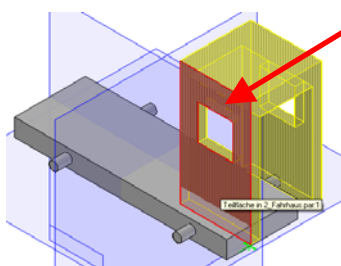


Zur vollständigen Positionierung des Fahrhauses auf der Grundplatte fehlen noch zwei weitere Beziehungen! (Bei zylindrischen Körpern reichen im Allgemeinen zwei Beziehungen – eine axiale und eine weitere – zur vollständigen Positionierung!)

6. In der Formatierungsleiste den Beziehungstyp **Planar ausrichten** auswählen



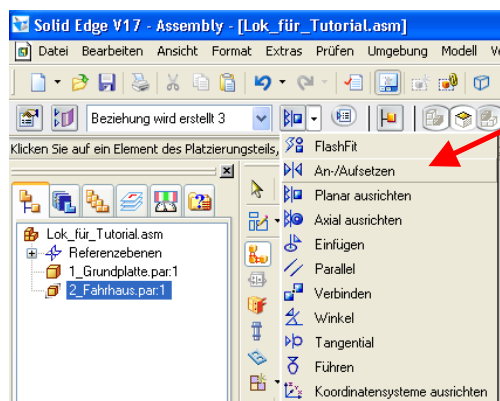
Vom Fahrhaus die entsprechende Teilfläche auswählen



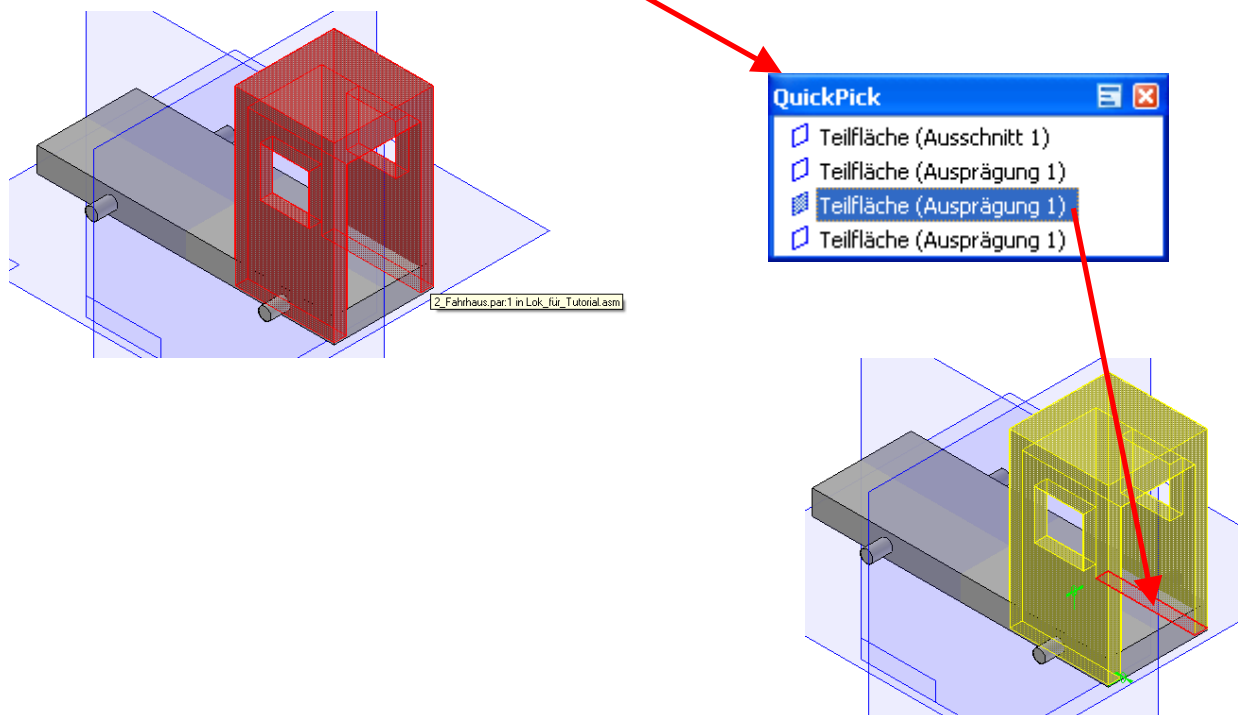
und von der Grundplatte ebenfalls die entsprechende Teilfläche auswählen.

Das Fahrhaus muss jetzt noch auf die Grundplatte aufgesetzt werden:

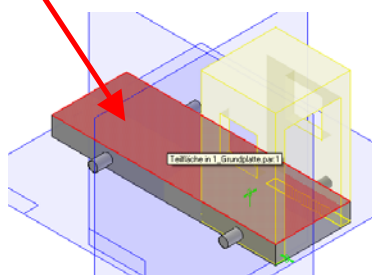
7. In der Formatierungsleiste den Beziehungstyp **An-/Aufsetzen** auswählen



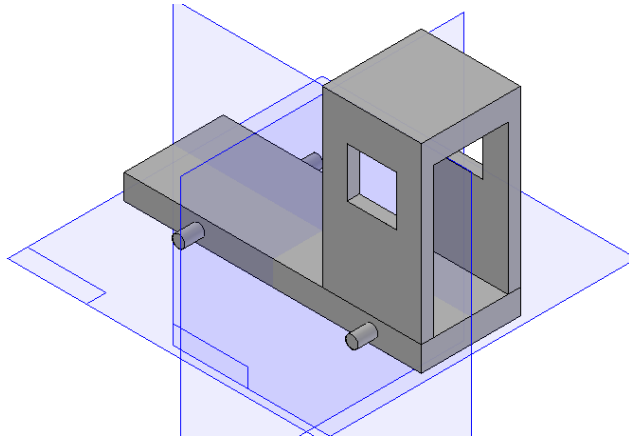
Die Grundfläche des Fahrhauses kann zunächst nicht mit der Maus direkt ausgewählt werden! Es wird deshalb zunächst eine beliebige Teilfläche der Fahrhauses ausgewählt und sobald das Maussymbol mit den drei Punkten darunter erscheint, wird durch **Rechtsklick** das **QuickPick-Fenster** geöffnet, mit dessen Hilfe auch verdeckte Teilflächen ausgewählt werden können!!!



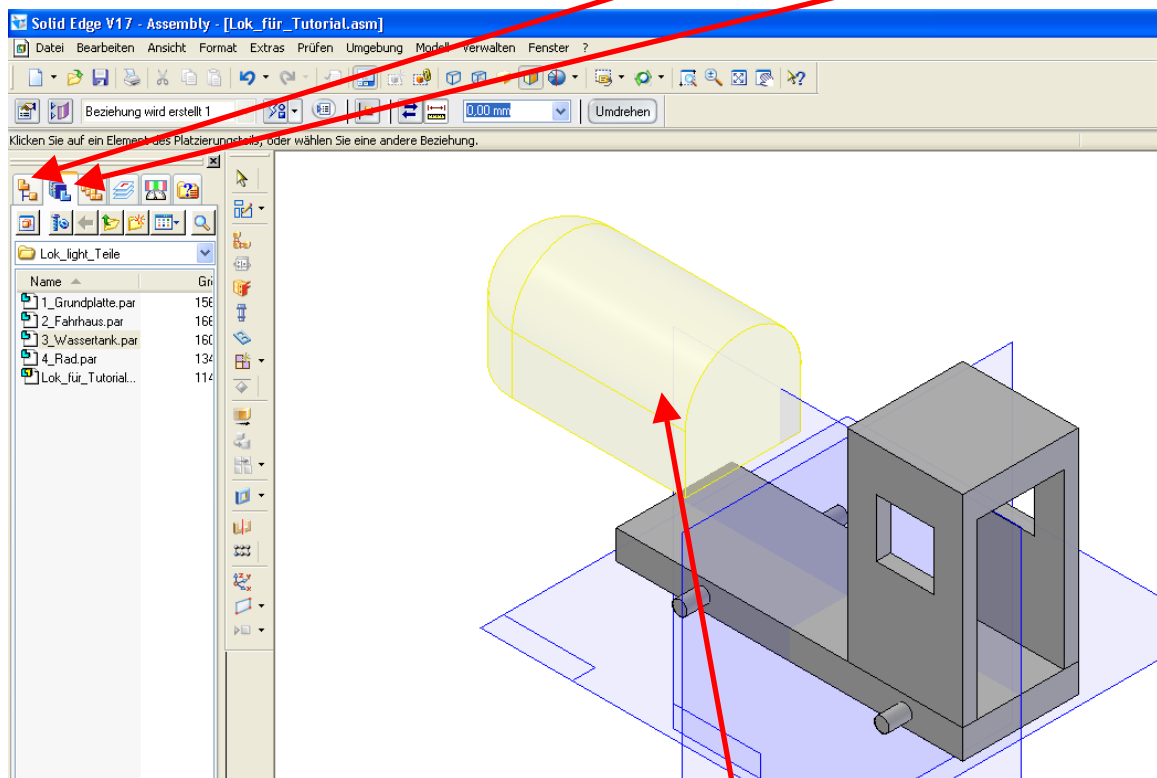
Anschließend muss die obere Teilfläche der Grundplatte ausgewählt werden



Das Fahrhaus ist nun vollständig auf der Grundplatte positioniert und lässt sich auch nicht mehr ohne die Grundplatte verschieben!



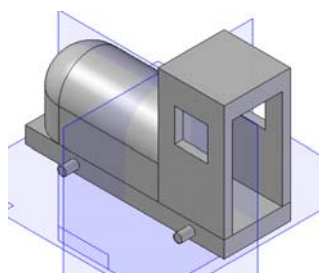
8. Nach dem Wechsel aus der Registerkarte **PathFinder** zur **Teilbibliothek**



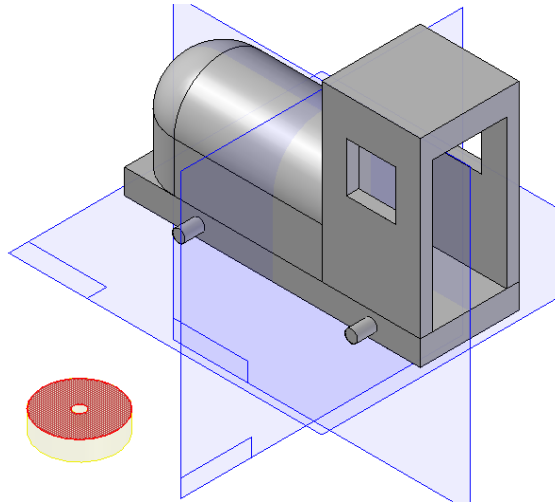
kann das nächste Teil – der Wassertank – mit gedrückter linker Maustaste ins

Baugruppenfenster gezogen werden.

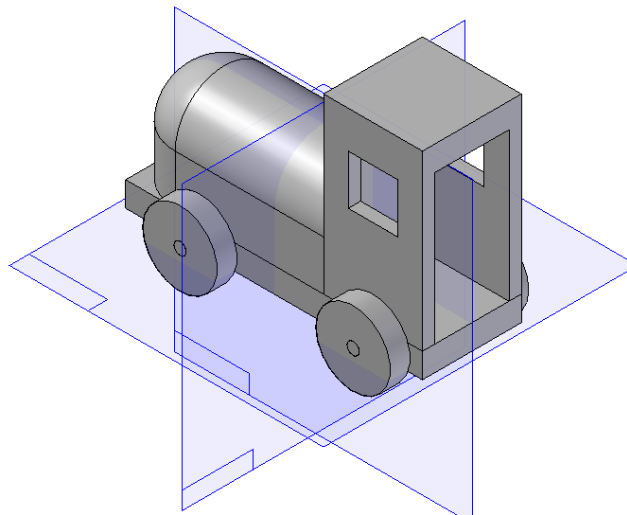
Der Wassertank kann nun mit drei Beziehungen entsprechend dem Fahrhaus (vgl. Punkte 4 bis 7) positioniert werden:



9. Die vier Räder können jeweils einzeln aus der Teilbibliothek ins Baugruppenfenster (per Drag and Drop) gezogen werden



Zur Positionierung reichen hier, wie schon erwähnt, für jedes Rad zwei Beziehungen!



Zur Positionierung der beiden rechten Räder ist es notwendig, die Ansicht mit Hilfe der Schaltfläche **Drehen** entsprechend zu Ändern!

